

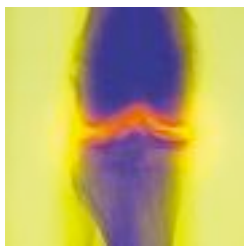


# Douleurs rhumatismales

## Principes de base en rhumatologie ...

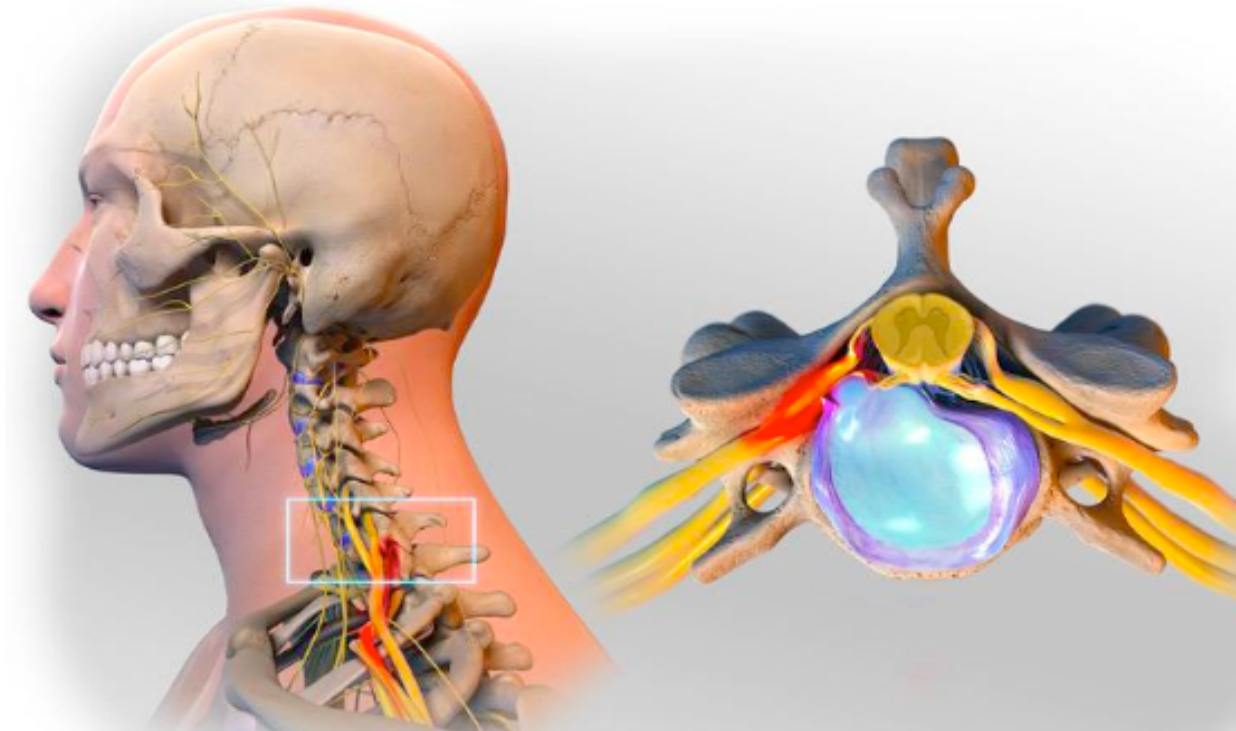
Nous allons tout de suite différencier les affections/symptômes qui sont à rattacher à une dysfonction :

- → Ostéo-articulaires, dont l'origine est au pôle **Rein** (minéralisation)
- → Tendino-musculaires, dont l'origine est au pôle **Foie** (acide lactique)



Le malade est porteur de signes périphériques, subjectifs et/ou objectifs, qui ont une valeur signifiée, car chacun vit « son » rhumatisme à sa façon, le comportement devant l'algie étant souvent significatif. Il faut voir et comprendre, et en particulier chercher « **les douleurs rapportées** » qui n'appartiennent pas à l'architecture osseuse, musculaire ou articulaire, mais aux organes profonds, s'exprimant en périphérie par l'intermédiaire des nerfs rachidiens et des plexus nerveux.

L'enquête étiopathogénique s'étendra donc aux signes associés : affections rénales (lithiase), gynécologiques (fibrome, kyste ovariens, rétroversion ...), cardiaque (angor), digestive (hernie hiatale, lithiase biliaire ...) zones réactogènes (foyers dentaires, cicatrices ...). Elle est compliquée par le fait qu'il n'existe souvent pas de parallélisme entre douleurs et signes radiographiques. Ainsi une cervicobrachialgie invalidante (image ci-dessous) peut être signalée que par un petit effacement de la lordose physiologique, alors qu'une cervicarthrose évoluée sera indolore !



"Le médecin médiocre voit le symptôme et le soulage  
 Le bon médecin trouve les causes et guérit  
 Un excellent médecin voit les faiblesses du corps et prévient la maladie"



La douleur rhumatismale correspond à ce que la MTC décrit comme le « **Syndrome d'obstruction douloureuse** » (Bi). Cette approche a le mérite de considérer les douleurs rhumatismales dans un contexte systémique :

Facteurs externes + Déséquilibres internes : = « Bi » ... Douleur par plénitude locale sur obstruction

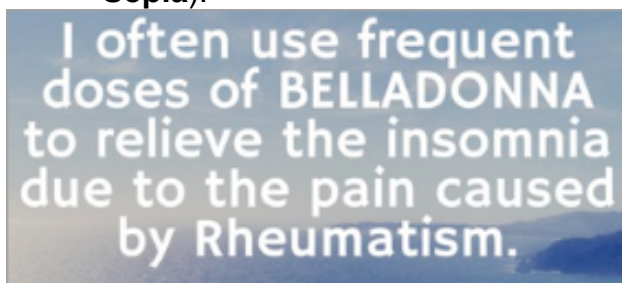
- VENT ... Insuffisance de Qi et/ou de SANG
- FROID ... Présence de GLAIRES
- HUMIDITE ... Insuffisance de FOIE et REIN

La causalité est souvent associée (les « trois démons » en MTC), exemple du traumatisme : « froid » puis réaction « chaleur » en superficie et humidité en profondeur. On peut cependant les différencier par leurs modalités particulières :

- VENT = douleurs erratiques, suite d'efforts, d'émotions, de changement de temps
- FROID = frilosité, raideurs (déroutillage matinal), douleur unilatérale intense
- HUMIDITE = gonflement, localisation fixe et lourdeur de la zone.

Ces causes rencontrent certaines faiblesses internes et la situation peut évoluer rapidement et se manifester sous forme de :

- GLAIRES (chronicité) = obstruction des liquides organiques : douleurs en « coup de couteau ». Phénomène favorisé par l'insuffisance de Qi (> au repos) ou de Sang
- CHALEUR (aigu) = articulations chaudes, rouges et gonflées. Phénomène favorisé par les GLAIRES (type chaleur-plénitude, cf. **Belladonna** ou **Lachesis**), ou l'insuffisance d'EAU et de YIN du Rein (type chaleur-vide, cf. **Sepia**).



La manifestation se localisera alors sur l'organe le plus fragile :

- FOIE = tendons ... douleurs et raideurs (entorse, PSH ...)
- COEUR = stase de sang ... phlébite
- RATE = volume des muscles ... faiblesse
- POUMON = peau ... sensation de froid
- REIN (sécheresse) = déformations ... arthrite (goutte, PR)

NB. Le Froid en surface se développe volontiers sur la Sécheresse en profondeur (cf. **Causticum**), exemple : rhizarthrose du pouce (à la ménopause) = Froid (microtraumatisme) sur Sécheresse (par carence hormonale). L'Humidité et la Chaleur s'associent volontiers (l'un en profondeur et l'autre en surface, cf. **Natrum sulfuricum**).

Rétablir une circulation correcte du sang et de l'énergie fait disparaître la douleur !

- Manifestation aiguë et chaleur = aiguilles, points à distance, éventuellement faire saigner.
- Manifestation chronique et froid = Moxas (chaleur) sur les points locaux.

"Le médecin médiocre voit le symptôme et le soulage  
Le bon médecin trouve les causes et guérit  
Un excellent médecin voit les faiblesses du corps et prévient la maladie"



Nous n'indiquerons pas de traitements de MTC, si ce n'est que pour mieux comprendre l'action des remèdes homéopathiques correspondants. Un traitement physiologique visera donc à :

- « chasser le VENT » = « *Nourrir le sang du Foie qui chasse le vent* » ... évitez les aliments irritants (rhubarbe, champignons ...) et tonifier le Yin du Rein (si personne âgée)
- « disperser le FROID » = en tonifiant le Yang du Rein ... évitez les légumes crus et les boissons froides
- « éliminer l'HUMIDITE » = en tonifiant la Rate et le Yang des reins (qui fait circuler l'eau)
- « mobiliser le SANG du Foie » (responsable de contractures) ... évitez les aliments acides (citron, vinaigre)
- « dissoudre les GLAIRES » ... évitez le lait et les fromages
- « évacuer la CHALEUR » ... évitez l'alcool et les épices.

Phytothérapie : De nombreuses plantes des PRS ont un remarquable effet sur ce syndrome et sont d'ailleurs utilisés classiquement à la fois par la pharmacopée occidentale et chinoise (\*) :

- **Asparagus off.** (ca)\* ... chasse le vent, fortifie le Yin des reins
- **Cinnamomum** (si)\* ... chasse le vent, fortifie le Yang des reins
- **Cochlearia off.** (hg) ... nourrit le Yin du rein et du foie (reminéralisante)
- **Fraxinus exelsior** (na)\* ... évacue l'humidité et la chaleur
- **Gentiana lutea** (ka)\* ... disperse le vent et l'humidité
- **Glycyrrhiza glabra** (s)\* ... élimine la chaleur et tonifie le Qi (fabacée)
- **Oriza sativa** (zn)\* ... chasse le vent et la chaleur
- **Paeonia** (s)\* ... nourrit et fait circuler le sang
- **Pinus sylvestris** (ca) ... répare les tendons
- **Symphytum off.** (ca) ... reminéralisante (fractures, pseudarthrose)
- **Vanilla planifolia** (mg) ... sécheresse et stagnation (PR = glaires + chaleur !)
- Les labiées (ex.: **Scutellaria galericulata** (io)\* éliminent la chaleur et l'humidité

Les plantes à essences, ex.: **Myrrha** (au)\*, **Olibanum** (ag)\*, **Thymus serpyllum** (cu), **Salvia** (si)\* ... apportent beaucoup d'énergie, elles activent la circulation du sang, en éliminant les stases. Les formes « *pour le bain* » du **Sapin**, de la **Lavande** et du **Romarin** (lab. Weleda) sont particulièrement pratiques et agréables.

Homéopathie complexiste (conseil téléphonique ++): « Urethane » (lab. Lehning) = (Colchicum + Bryonia + Dulcamara + Kalium iod. + Aurum + Silicea + Sulfur + Mercurius) 3 cuillerées à café par jour, dans un litre d'eau minérale.

Sérothérapie :

- Arthrite inflammatoire, ostéomyélite = « SRE » + « OFB »
- Neuro-algo-dystrophie = « Neuro-vasculaire » + « Tendino-musculaire »

Oligo-éléments :

- Arthrite = Cuivre + Manganèse (alternés le matin) avec : Soufre + Iode (alternés le soir)
- Arthrose = Mn-Cu + Mn-Cobalt + Potassium + Fluor
- Formes hyper-algiques = Magnésium + Potassium.