



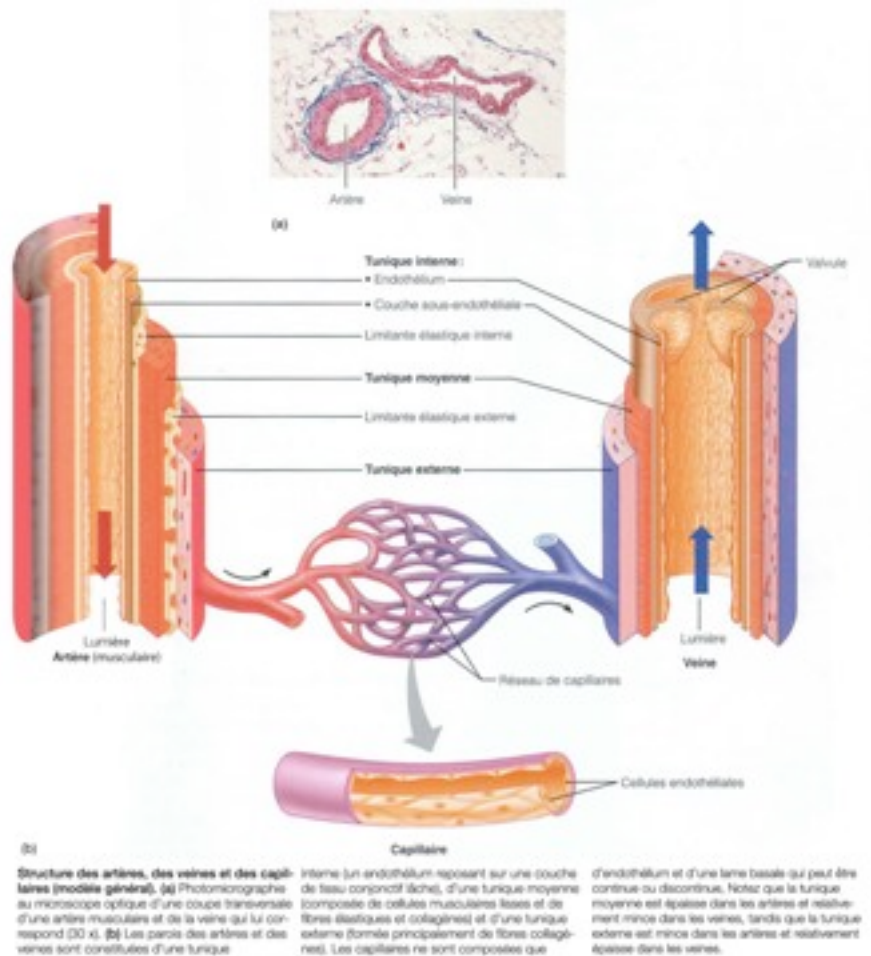
Artérite des membres inférieurs

L'ARTERITE des membres inférieurs

Tout patient qui peut marcher 300 mètres (au moins) à une allure normale ne relève pas de la chirurgie : il se verra donc proposer l'endartérectomie, un pontage ou une sympatectomie (si revascularisation possible).

- **Arnica montana** ... le risque hémorragique et cardiaque
- **Arsenicum iodatum** ... l'endothélium des vaisseaux (chronique d'Aconit),
- **Kalium iodatum** ou **Cuprum arsenicosum** : « la claudication intermittente »
- **Secale cornutum** (pb) ... douleurs brûlantes des jambes, aggravées par le froid

Tenir compte des facteurs de risque = âge, sexe, obésité, diabète, sédentarité, hérédité, cholestérol, goutte, alcool et tabac, évaluez une sténose coronarienne ou carotidienne (un traitement antiplaquettaire est alors de mise).



“Le médecin médiocre voit le symptôme et le soulage
 Le bon médecin trouve les causes et guérit
 Un excellent médecin voit les faiblesses du corps et prévient la maladie”



Les remèdes en basses dilutions restent essentiels à ce niveau de souffrance tissulaire :

EFFICOMPLEX n°5 (potassium + iode), du laboratoire EFFITHERA, toujours ... avec le complexe des sels de la diathèse d'origine (voir ci-dessous) et le remède de base du patient :

Tuberculisme ... EFFICOMPLEX n°2 (phosphore et zinc) ... voir la rubrique

« Pharmacie/sels complexes » sur ce site

- **Phosphorus** ... « touche le cerveau et frappe le cœur »
- **Lachesis** ... congestions localisées, à prescrire sur ses caractères généraux

Psore ... EFFICOMPLEX n°1 (manganèse et soufre)

- **Sulfur** ... le problème capillaire, l'hyperhémie des orifices
- **Nux vomica** (s) ... pléthorique surmené
- **Gnaphalium** (s) ... l'engourdissement des bras la nuit.
- **Cyclamen** (na) ... spasmodicité, la « crampe des écrivains »

Luèse ... EFFICOMPLEX n°6 (silice et fluor)

- **Aurum** ... intoxiqué, frileux, avec éréthisme vasculaire
- **Lycopodium** ... l'inflammation vasculaire des vides d'eau (sécheresse ++)

Desadaptation ... EFFICOMPLEX n°3 (calcium et chrome) en situation d'engorgement lymphoïde

- **Baryta carbonica** ... les troubles mnésiques ou **Strontium iodatum** (ba) si patient maigre
- **Plumbum** ... sclérose artérielle d'involution (HTA avec néphrite interstitielle ?)

Ou ... EFFICOMPLEX n°4 (sodium et citrate) sur situation de sécheresse

- **Fluoricum acidum** ... ectasies, varices, atteinte fonctionnelle veineuse.
- **Sulfuricum acid.** ... l'alcoolisme et ses problèmes vasculaires (cirrhose, polynévrite ...).

Phytothérapie : une plante proposée par le PRS/PNS, par exemple : **Viscum album** 1DH

si diabète associé : Syzygium comp. (lab. Heel)

Sérothérapie : « Vaisseaux » (artérite distale) + « Emonctoires » + « Neuro-glandulaire » + « DVPF » (si hyperlipémie)

Oligo-éléments :

1. Manganèse-Cobalt + Iode alternés
2. avec en cas d'aboulie, de désintérêt général : Soufre + Cu-Or-Argent
3. avec si œdèmes ou crampes des jambes : Cobalt + Magnésium

Formules complexes du lab. Reckeweg (Allemagne) :

« R 63 » Endangitin (syndrome de Raynaud, claudication intermittente) 10 gouttes, 1 à 3 fois par jour (Adrenaline D6, Aesculus D2, Cuprum aceticum D6, Potentilla D2, Secale cornut. D4, Tabacum D4, Veratrum D6).