



# SHIVAYA INFO



## Options de traitement du cancer

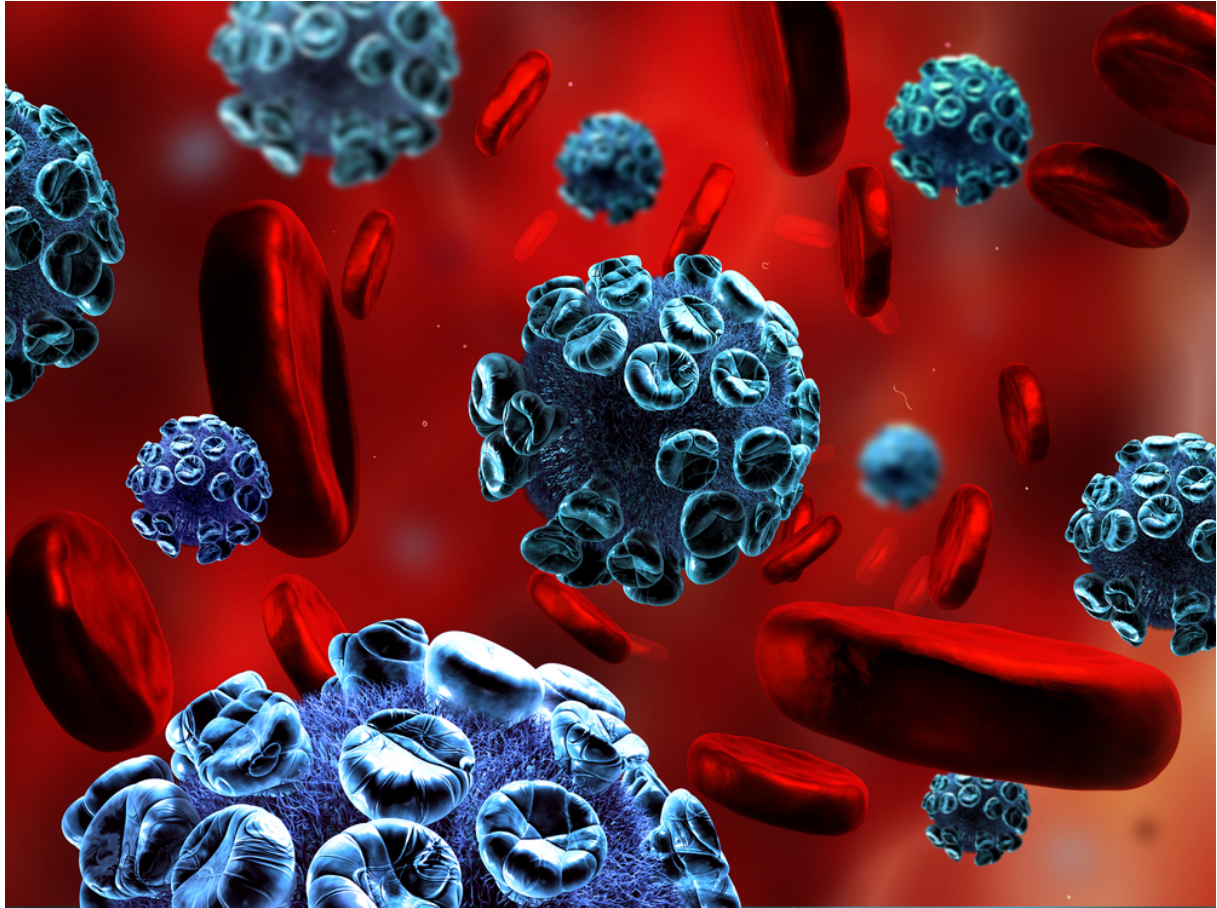


Le traitement du cancer se limite aujourd'hui aux thérapies traditionnelles qui comprennent la chirurgie, la chimiothérapie et la radiothérapie. Dans certains États comme la Californie, utiliser des thérapies CAM intégratives constitue un crime. Souvent, les patients doivent se rendre dans d'autres États ou pays pour obtenir le traitement qu'ils souhaitent.

Adopter un mode de vie sain est généralement un traitement plus puissant que les approches conventionnelles, mais ce n'est généralement que du bout des lèvres. Il existe également une large gamme de thérapies CAM qui sont sûres et qui valent la peine d'être essayées avec un traitement conventionnel ou seules.



## Stratégies intégratives contre le cancer



Lorsqu'on reçoit un diagnostic de cancer, choisir un traitement est très difficile. La plupart du temps, nous ne pouvons pas nous adresser à un seul praticien car il connaît soit les approches traditionnelles, soit les approches CAM. La principale approche dominante consiste à combattre le cancer, à le tuer. L'approche principale des praticiens MCA est de renforcer le corps afin qu'il puisse faire face lui-même au cancer. Beaucoup de ces approches sont passées en revue. La valeur de la gestion du style de vie est soulignée. Nous devons développer un programme de gestion du cancer qui tire le meilleur du courant dominant et le meilleur des médecines traditionnelles pour obtenir les meilleurs résultats.

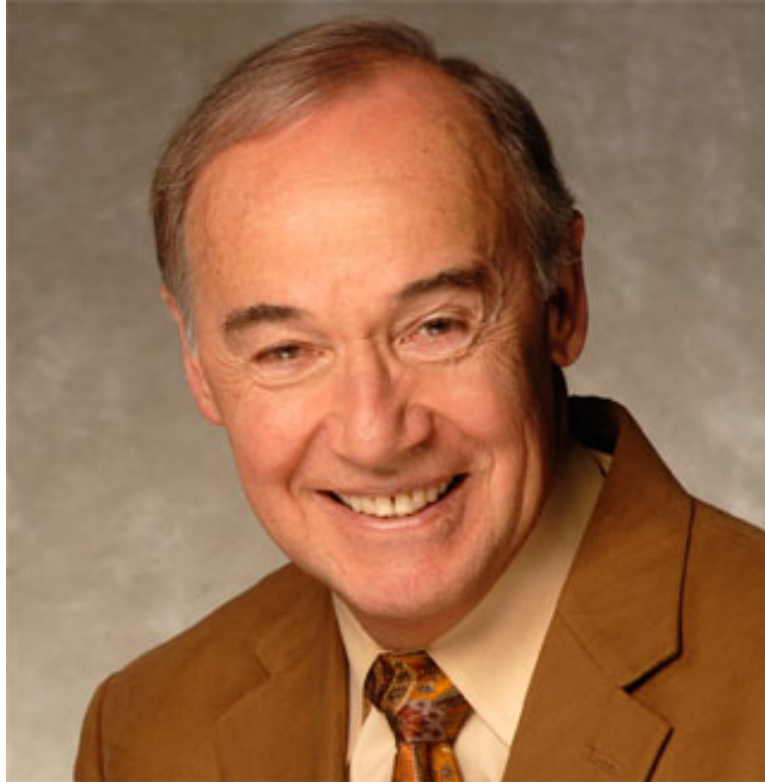
[Stratégies intégratives contre le cancer](#)



# SHIVAYA INFO



## Prévention du cancer et options de traitement



La définition du cancer signifie que les cellules cancéreuses ne meurent pas comme elles sont programmées, elles manquent d'apoptose. Les raisons vont des défauts génétiques à la prolifération des chromosomes. On pense que le cancer est causé par des facteurs génétiques et épigénétiques, notamment un mauvais mode de vie, l'exposition aux radiations, les infections, la pollution, etc. La propagation du cancer est compliquée ; ce n'est pas dû au hasard.

La combinaison de stratégies principales et alternatives donne les meilleurs résultats, mais est rarement disponible. La détection précoce est discutée. L'alimentation, l'exercice, le sommeil, le stress et le poids ont un effet puissant sur la probabilité que vous ayez ou non un cancer.

[Prévention du cancer et options de traitement](#)



# SHIVAYA INFO



Participez à l'évaluation gratuite de la santé liée au cancer du Dr Saputo

The screenshot shows the DoctorSaputo.com website interface. At the top, there is a navigation bar with links: Home, Our Programs, Library, Assessments, Contact, About Us, Blog, and Shop. A search bar is located on the right. The main content area displays the 'Dr. Saputo's General Wellness Assessment Survey' with a progress indicator at 0%. The survey consists of two questions:

1) Do you live a healthy lifestyle? \*

- ☐ Yes
- ☐ No
- ☐ I could do better

2) Which of the following lifestyle measures could be improved? \*

- ☐ Diet
- ☐ Exercise
- ☐ Weight
- ☐ Stress
- ☐ Exposure to Environmental Toxins
- ☐ Sleep
- ☐ Meaningful Purpose
- ☐ I don't have any lifestyle issues at the moment, thanks.

At the bottom of the survey, there are buttons: 'previous', 'next', 'end & don't save', and 'finish now'. On the right side of the page, there is a sidebar with a 'System Administrator Admin' profile, a 'Logout' button, and a list of links: Dashboard, My Account, My Programs, Messages, and Events. Below these links are logos for 'Business Partner', 'IBM', and 'Symphony sf'. Further down is a 'Shopping Cart' section stating 'Your shopping cart is empty'. At the very bottom of the sidebar, there is a section titled 'New Product Pricing in DoctorSaputo.com Shop!' with a brief announcement.

Toutes les évaluations de santé sur DoctorSaputo.com ont été développées pour vous fournir des informations médicales intégratives et holistiques qui peuvent vous aider à mieux comprendre votre état de santé et à partager nos opinions sur les traitements possibles que vous pourriez choisir d'envisager avec votre professionnel de la santé. Toutes nos évaluations de santé ont été créées par le Dr Saputo dans le but de ne prendre que quelques minutes de votre temps et, une fois terminées, de fournir des informations instantanées par courrier électronique dans de courts fichiers audio et vidéo spécifiquement liés à votre état de santé unique, tel que déterminé. au fait, vous avez répondu à nos questions simples.

Une fois que vous avez un cancer, vous voulez savoir ce que vous pouvez faire pour vous en débarrasser et le maintenir ! Dans ce bilan de santé, nous vous poserons des questions sur le(s) traitement(s) que vous avez suivi, les traitements complémentaires et alternatifs qui pourraient vous intéresser, les facteurs liés au mode de vie qui pourraient contribuer à ralentir ou à prévenir une récurrence, et ce que vous pourriez envisager de prendre en compte. si votre cancer vous cause de la douleur ou si votre situation est en phase terminale.

[Participez à notre évaluation de la santé du cancer](#)





## Artémisinine : une bombe intelligente contre le cancer



Il existe une épidémie de cancer dans le monde et cette épidémie n'est pas maîtrisée. Avec la signature du National Cancer Act de 1971 par le président américain de l'époque, Richard Nixon, la guerre contre le cancer était officiellement déclarée. Quelque 40 ans plus tard, nous avons dépensé des centaines de milliards de dollars dans la recherche sur le cancer et le retour sur cet investissement a été négligeable. Le cancer reste une cause de mortalité majeure pour plus de 500 000 citoyens américains chaque année et rien à l'horizon ne semble prometteur pour changer ce scénario.

Cela s'explique en partie par le fait que le traitement du cancer est devenu davantage une activité commerciale manipulée par les grandes sociétés pharmaceutiques qu'un service permettant de guérir le cancer. L'essentiel est une question de retour sur investissement, pas de service ou d'aide aux gens.

Il existe une large gamme de produits naturels qui ne peuvent être brevetés et qui ont le potentiel de traiter le cancer. On pourrait penser que les National Institutes of Health (NIH) parraineraient la recherche sur ces produits chimiques parce qu'elle est financée par des fonds publics et devrait donc répondre aux besoins du public. Vous serez peut-être surpris d'apprendre que la recherche en médecine complémentaire et alternative (MAC) représente moins de 1 % des dollars de recherche dépensés par les NIH. Qui, alors, s'engage à faire des recherches sur des personnes que les grandes sociétés pharmaceutiques ne soutiendront pas parce qu'elles n'ont aucun retour sur investissement ?

Considérez également que les grandes sociétés pharmaceutiques dépensent deux fois plus (92 milliards de dollars par an) que les NIH.

L'un de ces produits naturels est l'extrait d'absinthe, ou artémisinine. Cette plante était utilisée par les Chinois depuis des milliers d'années pour traiter le paludisme avant de disparaître. Il a été redécouvert en 1970 et est lentement revenu à une utilisation clinique, en particulier pour le paludisme à falciparum résistant aux médicaments, mais également pour le traitement de la plupart des cancers.



# SHIVAYA INFO



L'artémisinine contient deux atomes d'oxygène reliés entre eux qui se décomposent en présence de fer, en créant des radicaux libres très réactifs qui tuent les parasites du paludisme et les cellules cancéreuses. Les cellules cancéreuses et les parasites du paludisme séquestrent le fer, accumulant jusqu'à 1 000 fois ce que les cellules normales stockent.

L'administration d'artémisinine à des personnes atteintes de paludisme ou de cancer entraîne la destruction de ces cellules anormales et laisse les cellules normales inchangées. L'artémisinine est une bombe anticancéreuse !

En général, la chimiothérapie est toxique à la fois pour les cellules cancéreuses et pour les cellules normales. Dans le cas de l'artémisinine, ce n'est pas vrai ; seules les cellules cancéreuses sont endommagées. Dans plus de 4 000 études de cas, aucune toxicité significative de l'artémisinine n'a été trouvée, ce qui la rend très différente de la chimiothérapie conventionnelle.

Les résultats des essais cliniques sont manifestement absents. Cependant, de nombreux rapports de cas individuels suggèrent que l'artémisinine agit in vitro (dans des tubes à essai) et chez les animaux et les êtres humains atteints d'un cancer très avancé. Je suggérerais de revoir le travail de la série en deux parties de Christina L. White sur Cancer Smart Bomb à l'adresse <http://www.mwt.net/~drbrewer/canart...>

Il existe trois formes d'artémisinine : l'artémisinine, l'artésunate et l'artéméter. Tous sont bien absorbés après prise orale et traversent la barrière hémato-encéphalique. Ils sont mieux absorbés à jeun. L'intestin développe une résistance à l'absorption, il est donc sage de ne prendre le médicament que pendant quelques jours, puis de l'arrêter pendant quelques jours, car cette résistance est réversible.

L'artémisinine et ses dérivés offrent la possibilité d'utiliser une forme de chimiothérapie non toxique, peu coûteuse et facilement disponible. En raison de son excellent profil de sécurité, il devrait être envisagé dans le traitement du cancer lorsque les traitements conventionnels ont échoué ou lorsque les personnes refusent les thérapies conventionnelles.

[L'artémisinine, une bombe intelligente contre le cancer](#)



# SHIVAYA INFO



## Artémisinine Partie 2 : Comment l'utiliser



J'ai eu près de 500 000 vues sur la [vidéo YouTube sur l'artémisinine](#) au cours des trois dernières années. Des centaines de personnes m'ont contacté pour demander plus d'informations sur où l'obtenir et comment l'utiliser. C'est la raison pour laquelle nous avons réalisé cette vidéo intitulée *Artémisinine Partie 2 : Comment l'utiliser*. J'ai également fourni des recherches considérables provenant de sources fiables pour étayer les déclarations que j'ai faites à propos de cette plante. Ces références sont répertoriées ci-dessous.

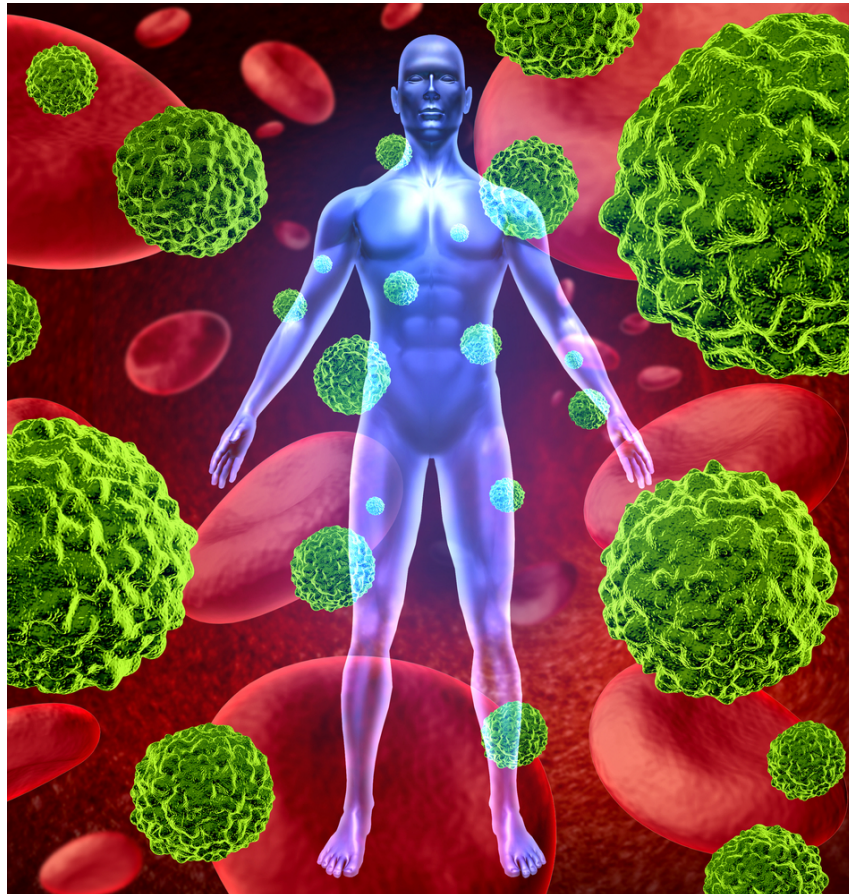
Nous vous recommandons de passer l' [évaluation du cancer sur DoctorSaputo.com](#) pour en savoir plus sur les options plus intégratives de traitement du cancer. Ce site est un service public sans conflit d'intérêt ni profit et est 100% gratuit. Il contient plus de 2 600 fichiers audio et vidéo créés par Vicki et moi et organisés en 34 évaluations de santé. Nous ne vendons pas de produits. Apprécier!

[Artémisinine Partie 2 : Comment l'utiliser](#)





## L'importance du fer dans les infections et le cancer



Selon le numéro de décembre 2012 de *PLOS ONE*, le fer joue un rôle clé dans le métabolisme qui conduit les bactéries et les êtres humains à entrer en compétition pour empêcher l'autre de l'obtenir. Les bactéries sont obligées d'acquérir du fer pour prendre pied et se développer dans les tissus de l'hôte. Les cellules cancéreuses séquestrent également le fer plus efficacement que les cellules normales. C'est l'une des raisons pour lesquelles l'artémisinine peut être efficace en chimiothérapie.

Tout le monde devrait faire mesurer son taux de fer, surtout s'il souffre d'une infection bactérienne ou d'un cancer. Environ 5 à 10 % de la population a des réserves de fer excessives, ce qui peut avoir un effet puissant sur le risque de rendre les infections plus dangereuses, de contribuer à l'agressivité du cancer et de provoquer un vieillissement prématuré.

L'un des moyens d'améliorer la séquestration du fer consiste à utiliser de la lactoferrine.

[L'importance du fer dans les infections et le cancer](#)





# SHIVAYA INFO



## Jasmonate de méthyle comme traitement du cancer

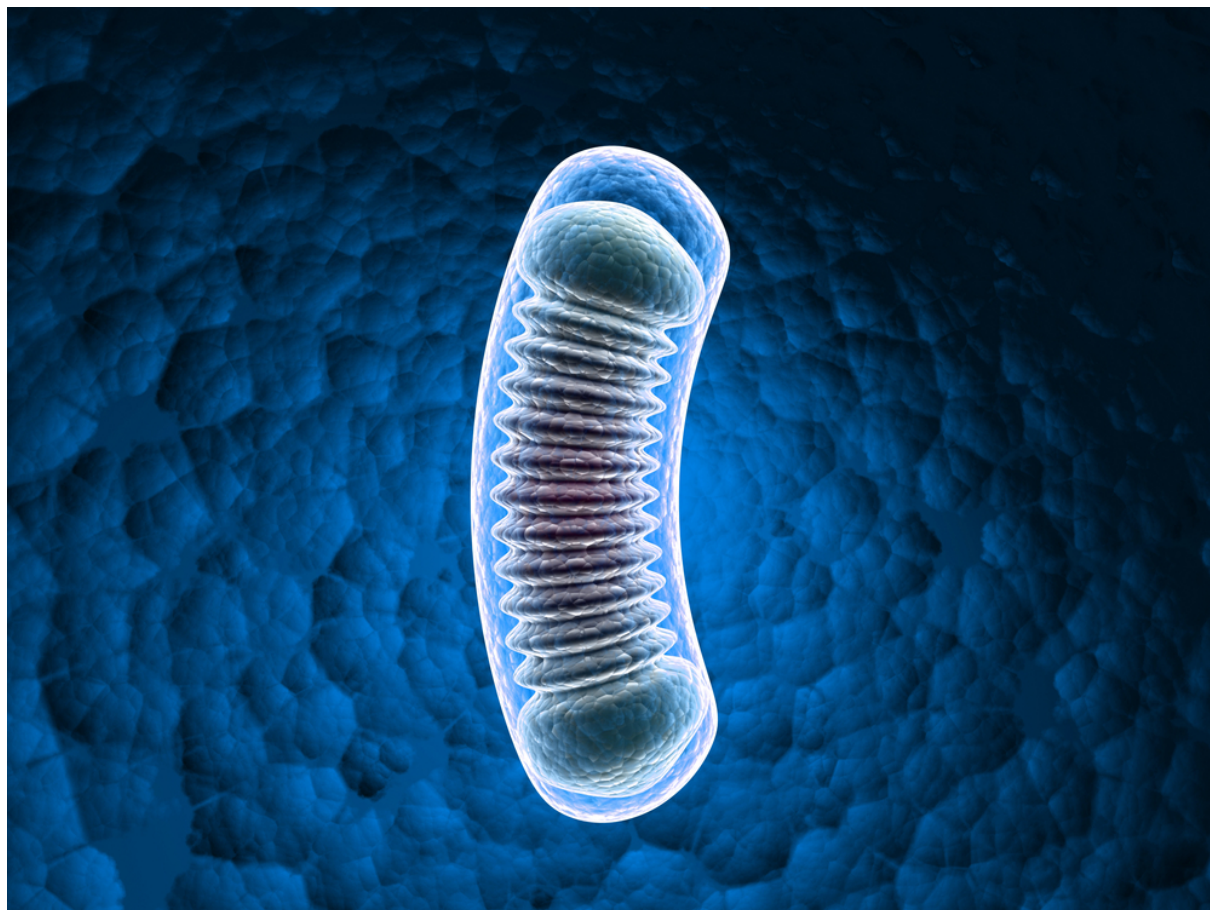


Le jasmonate de méthyle est une hormone végétale capable de perturber les mitochondries des cellules cancéreuses, mais pas les cellules normales. Cela augmenterait la capacité des cellules cancéreuses à produire de l'énergie et aiderait peut-être à détruire les cellules cancéreuses. Nous avons clairement besoin de plus de recherches sur ce traitement peu coûteux et facilement disponible. Espérons que les National Institutes of Health (NIH) financent la recherche sur ce sujet, car rien n'incite les grandes sociétés pharmaceutiques à s'impliquer car elles ne peuvent pas breveter leurs recherches sur des substances naturelles.

[Jasmonate de méthyle comme traitement du cancer](#)



## Mitochondries : le talon d'Achille des cellules cancéreuses



Les mitochondries des cellules cancéreuses sont le moteur et le talon d'Achille de la croissance tumorale et des métastases. Les cellules cancéreuses consomment plus de 5 fois plus d'énergie que les cellules normales. Ceci est contradictoire avec la thèse lauréate du prix Nobel d'Otto Warberg selon laquelle les cellules cancéreuses ne produisaient que des quantités limitées d'ATP en brûlant du glucose (glycolyse). Apparemment, Warberg mesurait la production d'énergie combinée des cellules cancéreuses et des cellules stromales environnantes. Warberg croyait que les cellules cancéreuses tiraient leur énergie du sucre, mais il s'avère que ce sont les mitochondries qui fabriquent l'ATP.

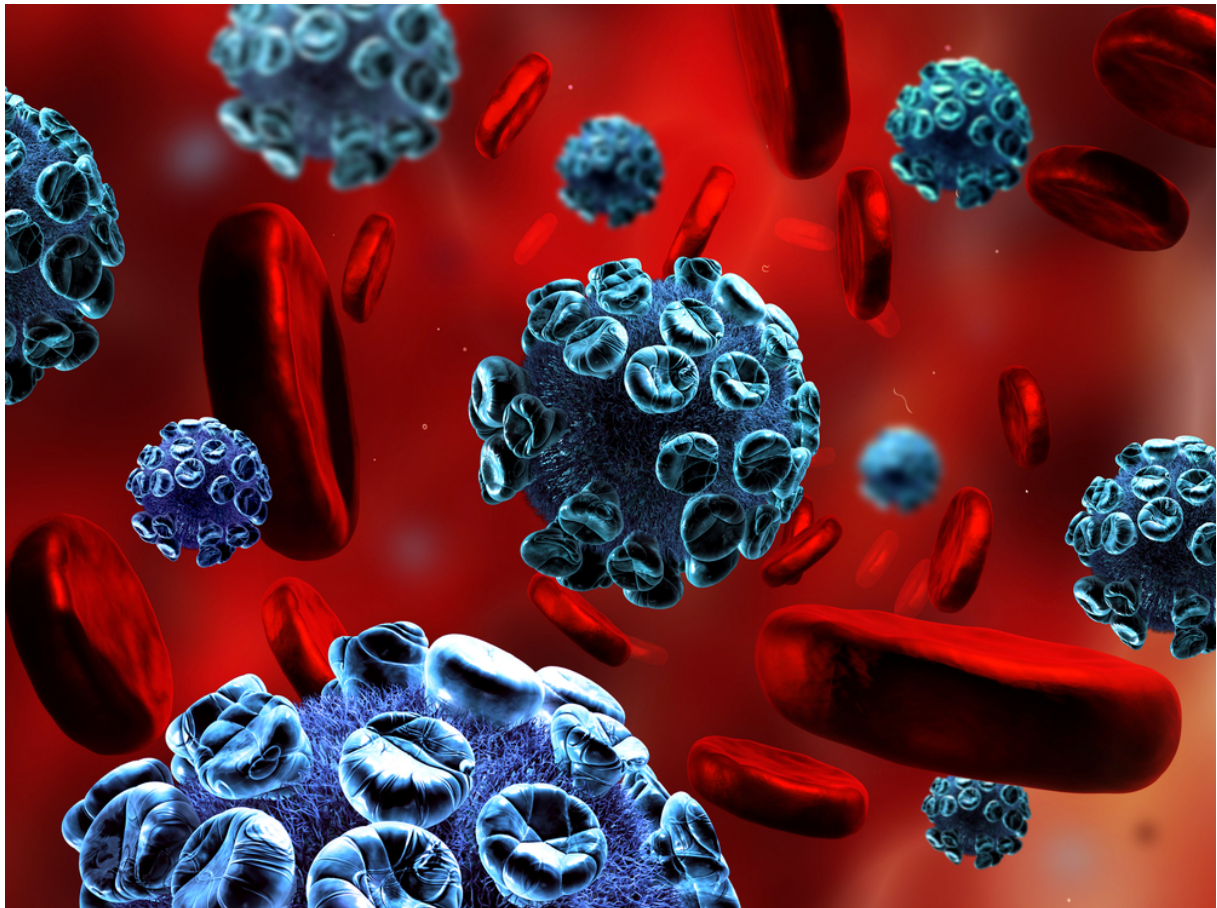
Cet effet peut également expliquer pourquoi les patients atteints de cancer perdent du poids à mesure qu'ils se rapprochent de la mort. Il existe des médicaments tels que la metformine et le jasmonate de méthyle qui peuvent détruire de manière préférentielle les mitochondries des cellules cancéreuses et laisser tranquilles les mitochondries normales.

[Mitochondries : la guérison d'Achille des cellules cancéreuses](#)





## Une avancée contre le cancer ? Les nutriments du foie tuent sélectivement les cellules cancéreuses



L'acide lithocholique (LCA) est un acide biliaire hépatique qui a la capacité de tuer sélectivement les cellules cancéreuses sans affecter les cellules normales. Il agit en provoquant l'autodestruction des mitochondries des cellules cancéreuses. LCA active également le site récepteur de la vitamine D. Il empêche la croissance tumorale entière et ralentit le développement des métastases. Des tests ont démontré son efficacité sur les cellules cancéreuses du cerveau et sur les cellules cancéreuses du sein. Nous avons clairement besoin de plus de travail pour voir s'il s'agit d'un bon traitement chez les êtres humains.

[Une avancée contre le cancer ? Les nutriments du foie tuent sélectivement les cellules cancéreuses](#)



## Comment la vitamine D affecte le cancer



La vitamine D pourrait augmenter la longévité des personnes atteintes de cancer, selon un article de l'Académie chinoise des sciences de Shanghai dans le numéro d'avril 2014 du *Journal of Clinical Endocrinology and Metabolism*. Les scientifiques ont mesuré les niveaux de vitamine D chez plus de 17 000 patients diagnostiqués avec un cancer et ont découvert que ceux ayant des niveaux plus élevés avaient de meilleurs taux de survie et restaient en rémission plus longtemps. Leurs données provenaient d'une méta-analyse de 25 études individuelles.

Les résultats ont démontré que pour chaque augmentation de 10 nmol/L des taux de vitamine D, il y avait une augmentation associée de 4 % de la survie chez ces patients atteints de cancer. Il devient évident qu'il est important de bénéficier d'un ensoleillement suffisant ou de prendre des suppléments de vitamine D. En raison de l'épidémie de carence en vitamine D, chacun devrait avoir un niveau déterminé par des tests de laboratoire.

[Comment la vitamine D affecte le cancer](#)





# SHIVAYA INFO



## Naltrexone à faible dose



La naltrexone à faible dose (LDN) a été impliquée dans la lutte contre le cancer, le VIH/SIDA, les maladies auto-immunes et bien plus encore. Il a maintenant été démontré qu'il a un puissant effet antitumoral sur le cancer de l'ovaire humain, à la fois dans la culture tissulaire et dans les xénogreffes animales. La naltrexone (NTX) est un antagoniste général des récepteurs opioïdes qui entraîne une élévation compensatoire des opioïdes endogènes et des récepteurs opioïdes. Il possède une puissante inhibition de la prolifération cellulaire. Des études ont montré que la LDN pourrait également augmenter les effets de la chimiothérapie contre le cancer de l'ovaire.

[Naltrexone à faible dose](#)



## La mélatonine est-elle un traitement efficace contre le cancer ?



La mélatonine présente de nombreux avantages chez les personnes atteintes de cancer. C'est un stimulant immunitaire (augmente les cellules NK qui combattent le cancer), inhibe l'angiogenèse, augmente l'apoptose, atténue de nombreux effets secondaires de la chimiothérapie et de la radiothérapie, et est sûr, abordable et disponible.

Des recherches menées par *les centres de traitement du cancer d'Amérique* montrent que la mélatonine à une dose de 10 à 40 mg par jour a augmenté de 45 % la survie à un an des cancers de l'état 4. Le taux de survie à cinq ans pour les cancers de stade quatre utilisant les thérapies conventionnelles aux États-Unis est d'environ 2 %.

La mélatonine a de nombreux autres effets métaboliques. Pour en savoir plus à ce sujet, [cliquez ici](#).

[La mélatonine est-elle un traitement efficace contre le cancer ?](#)



## Le gui est-il un traitement efficace contre le cancer ?



Il y a un siècle, Rudolph Steiner développait la médecine anthroposophique. Il est basé sur une réflexion intuitive sur les associations entre les 4 aspects du corps humain (physique, éthérique, astral et ego) et les plantes, les minéraux et le cosmos. L'intuition de Steiner reposait sur le fait que le gui est une végétation parasite qui finit par tuer son hôte. Inspiré par le principe homéopathique de Hahnemann « comme guérit comme », Steiner croyait qu'un extrait de gui pouvait guérir le cancer.

Des expériences en éprouvette ont validé l'hypothèse de Steiner et il existe environ 1 000 études in vitro montrant que les extraits de gui ont effectivement des propriétés anticancéreuses. Il existe actuellement une étude financée par le NIH qui teste cela chez l'homme.

Selon ce que vous lisez dans la littérature grand public, il existe différentes opinions sur la sécurité du gui et sur son efficacité. Le traitement du cancer au gui est autorisé en Allemagne et les assurances y remboursent son utilisation. Il existe plus de 30 préparations différentes de gui. On l'utilise pour lutter contre le cancer mais aussi pour améliorer la qualité de vie.

[Le gui est-il un traitement efficace contre le cancer ?](#)



# SHIVAYA INFO



## Un dérivé de l'huile de poisson guérit le cancer



Un article publié dans la revue *Blood* rapportait qu'un composé issu de l'huile de poisson ciblait et tuait les cellules souches de la leucémie myéloïde chronique (LMC) chez la souris. Ils ont été complètement guéris de la LMC et sans rechute avec une injection quotidienne pendant seulement une semaine ! Le composé a stimulé le gène suppresseur de tumeur p53 qui régule la réponse aux dommages à l'ADN et maintient la stabilité génétique. Des études pourraient bientôt être réalisées sur des patients humains souffrant d'une crise explosive ; une condition qui est mortelle.

[Un dérivé de l'huile de poisson guérit le cancer](#)





# SHIVAYA INFO



## Gérer le cancer avec le mode de vie



Le mode de vie est le traitement le plus puissant dont nous disposons contre le cancer. L'exercice, le contrôle du poids et les niveaux de vitamine D peuvent réduire le risque de cancer et prolonger la vie. Augmenter notre « tampon de bien-être » est l'un des secrets les mieux gardés en matière de prévention et de traitement du cancer.

[Gérer le cancer avec le mode de vie](#)



## Le son de riz peut prévenir et traiter le cancer



Le numéro de décembre de *Advances in Nutrition* rapporte que le son de riz possède des propriétés anti-cancer et pourrait également ralentir la progression du cancer du côlon. Son activité consiste notamment à ralentir la prolifération cellulaire, à modifier la progression du cycle cellulaire et à stimuler l'apoptose.

Seul le riz brun, et non le riz blanc raffiné, fonctionne. Il stimule également le développement d'une microflore intestinale saine.

[Le son de riz peut prévenir et traiter le cancer](#)





## L'exercice renforce l'immunité contre le cancer



Faire de l'exercice après avoir terminé la chimiothérapie renforce l'immunité en remplaçant les cellules NK sénescents par des cellules NK dynamiques et saines qui peuvent lutter contre la progression du cancer, selon un article d'octobre 2012 présenté à l' *Integrative Biology of Exercise* en octobre 2012. Cette étude de l'Université de Le Nebraska a étudié des personnes ayant participé à un programme d'exercices de 12 semaines et a examiné l'activité des cellules NK avant et après la période de 12 semaines.

Des études antérieures ont montré à plusieurs reprises que l'exercice peut réduire le risque de développer plusieurs cancers, notamment le cancer de la prostate, du sein et du côlon. Cela peut également améliorer le pronostic des personnes atteintes de cancer et réduire le risque de récurrence du cancer.

On pourrait penser que les oncologues seraient plus intéressés à promouvoir la médecine du style de vie que la chimiothérapie, la radiothérapie et la chirurgie, car elles fonctionnent souvent mieux et sont beaucoup moins toxiques.

[L'exercice renforce l'immunité contre le cancer](#)



## Comment les oncologues laissent tomber leurs patients



Il existe une guerre de territoire entre les oncologues traditionnels et les médecins CAM qui conduit à une position contradictoire et compétitive qui n'est pas dans le meilleur intérêt du patient. Il y a assez de cancer, mais il n'y a pas assez de remèdes ! L'oncologie intégrative est malheureusement nécessaire, mais la cupidité fait obstacle à une collaboration dans le meilleur intérêt du patient. Le numéro de septembre 2014 de *Current Oncology* rapporte que « les médecins doivent comprendre pourquoi les patients atteints de cancer utilisent des compléments alimentaires en premier lieu ». Bien entendu, cette problématique va bien au-delà des simples suppléments !

Quel genre de médecin aimeriez-vous que l'on s'occupe de vous si vous souffrez d'une maladie grave, comme un cancer, qui n'est pas facile à traiter ? Ne voudriez-vous pas quelqu'un possédant un large éventail de compétences qui pourraient dépasser les limites de sa formation conventionnelle ? Jusqu'à ce que nous ayons des solutions efficaces, sûres et abordables, nous avons besoin de toutes les ressources possibles. Évidemment, nous devrions travailler ensemble pour faire bénéficier nos patients de toutes les approches thérapeutiques qui pourraient avoir de la valeur. Il est temps de penser à nos patients avant nous-mêmes et de faire tout ce qu'il faut pour fournir les meilleurs traitements possibles !

[Comment les oncologues laissent tomber leurs patients](#)





## Les oncologues admettent que le revenu est lié au traitement



Une enquête menée auprès de 480 oncologues publiée dans le numéro de décembre 2012 du *Journal of Clinical Oncology* a montré qu'ils étaient mieux payés lorsqu'ils administraient et vendaient de la chimiothérapie et d'autres médicaments à leurs patients. Il a déjà été démontré que cela représente dans certains cas jusqu'à 65 % de leurs revenus. Pourtant, seulement 27 % de ces oncologues reconnaissent que cela est vrai pour leur pratique.

Le problème, bien entendu, est qu'il y aurait une tentation de surtraiter avec des médicaments coûteux et peut-être pas particulièrement bénéfiques.

[Les oncologues admettent des revenus liés au traitement](#)



## Les bienfaits de la chimiothérapie de stade 4 surestimés par les patients et les médecins



Les patients atteints d'un cancer avancé croient à tort que la chimiothérapie peut guérir leur maladie, selon un article du *New England Journal of Medicine* publié en octobre 2012. Cette étude du Dana-Farber Cancer Institute montre que 69 % des cancers du poumon avancés et 81 % des cancers colorectaux avancés, cancer ne comprenaient pas que la chimiothérapie n'était pas du tout susceptible de guérir leur cancer. Le taux de survie à cinq ans pour les cancers de stade 4 est de 2,3 %.

Les conflits d'intérêts créés par les oncologues qui reçoivent ce qui équivaut à une commission de la part des grandes sociétés pharmaceutiques pour la prescription de leurs médicaments expliquent probablement en partie pourquoi les oncologues prescrivent volontiers une chimiothérapie à leurs patients, mais pas tellement à eux-mêmes ou à leur famille.

[Les bienfaits de la chimiothérapie de stade 4 surestimés par les patients et les médecins](#)



## Prise en charge de la neuropathie périphérique induite par la chimiothérapie



Il existe désormais un traitement contre la neuropathie périphérique induite par la chimiothérapie qui est actuellement testé dans le cadre d'un essai clinique. Les résultats en pratique clinique ont été très prometteurs pour réduire la douleur, les engourdissements et améliorer la proprioception (équilibre). Le Dr Len a récemment participé à une étude pilote sur le traitement de la neuropathie diabétique par thérapie par la lumière infrarouge.

Une étude récente publiée dans *Acupuncture in Medicine* a rapporté une étude sur 11 patients, 6 patients ayant subi 10 traitements d'acupuncture sur 3 mois et 5 patients témoins. Les résultats suggèrent que l'acupuncture pourrait être utile dans le traitement de la douleur et des engourdissements.

Nous pensons que toutes les thérapies qui pourraient aider devraient être envisagées, qu'il s'agisse de la lumbinothérapie infrarouge, de l'acupuncture, des suppléments ou des médicaments pharmaceutiques.

[Prise en charge de la neuropathie périphérique induite par la chimiothérapie](#)





# SHIVAYA INFO



Ici, sur DoctorSaputo.com, nous avons plus de 300 fichiers multimédias liés au cancer et aux options de traitement. Si vous préférez les parcourir vous-même, sans l'aide du bilan de santé, [voici un lien](#) pour accéder à notre contenu.